

Trafiken i Sunnersta

-resultat av enkätundersökning, hastighetsmätning och trafikräkning vid
Sunnerstaskolan i Uppsala 2003

Skolforums trafikgrupp

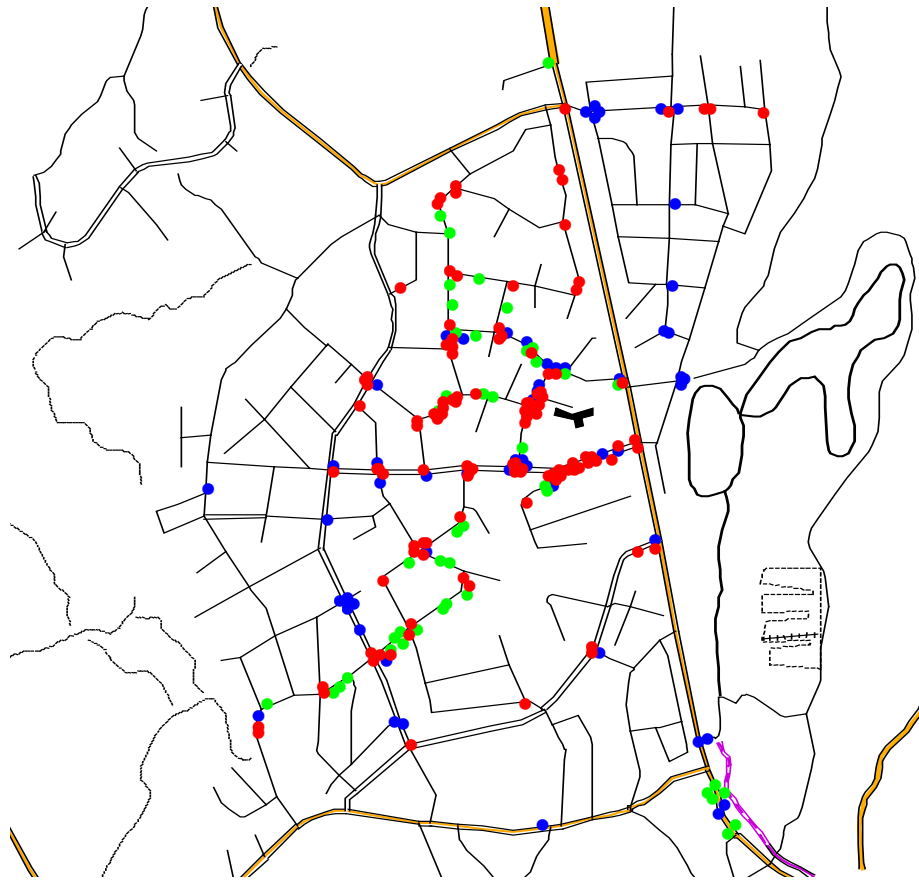
Helen Liljeqvist
Carl-Magnus Grönqvist
Pär Aronsson

Sunnerstaskolans trafikgrupp

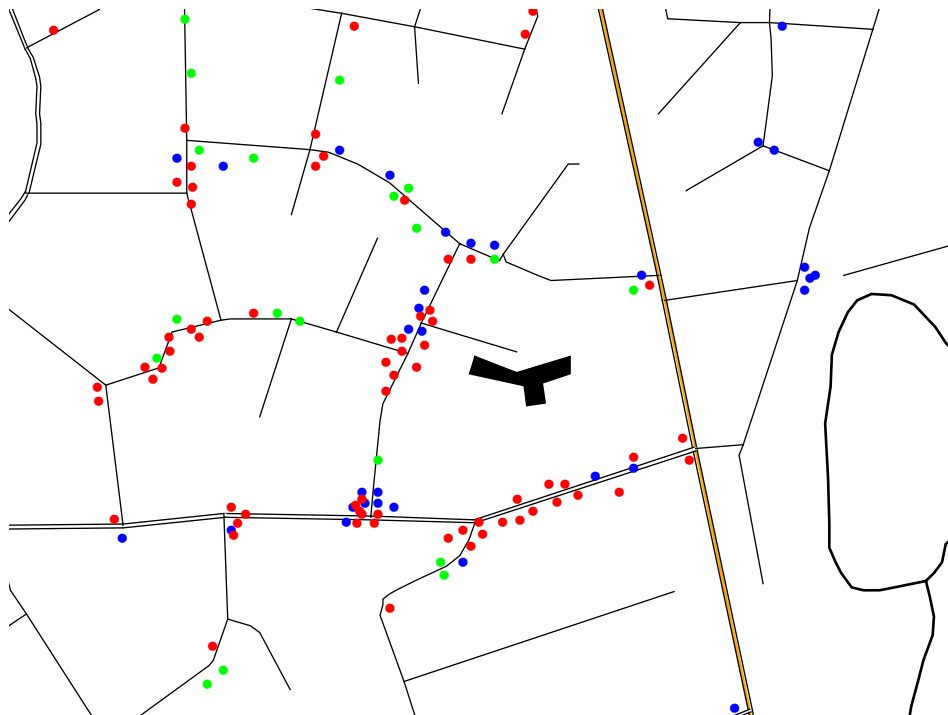
TRAFIKENKÄTEN

Den enkät om trafiken i Sunnersta och om barnens väg och sätt att ta sig till skolan besvarades av 344 stycken elever. Detta får anses vara ett mycket högt deltagande och resultaten från enkäten kommer att bli mycket användbara under lång tid framöver. Senast som motsvarande undersökning gjordes var i slutet av 1980-talet, och resultaten från den enkäten låg till grund för en del åtgärder från kommunens sida. Nedan följer en sammanställning av alla de markeringar som gjordes på den karta som bifogades enkäten. På kartan motsvarar varje markering vad som fanns i de årskursvisa sammanställningar som skolpersonalen gjorde. I många fall låg det 10 eller fler individuella markeringar bakom varje sådan årskursvis markering, varför det egentliga antalet markeringar på vissa platser är 10 gånger fler än vad som antyds av kartan!

De markeringar som gjorts ger en mycket god bild av vilken väg eleverna använder för att ta sig till skolan. Eftersom eleverna sammanstrålar vid skolan är det naturligt att markeringarna är tätast där. Av kartorna framgår mycket tydligt några "kritiska punkter" som väldigt många angett. Korsningen Långvägen/Talgoxvägen med skymd sikt och avsaknad av övergångsställe är ett sådant. Den skymda sikten/parkerade fordon längs med Långvägen vid skolan är ett annat kritiskt ställe, liksom korsningen Talgoxvägen/Domherrevägen. Många hade gjort spontana kommentarer på kartan bl.a. om de mycket problematiska snövallar som plogats upp på trottoarer, inte minst i korsningar och vid eller till och med PÅ övergångsställen. Detta kommer att diskuteras med kommunen inför nästa snö-säsong.



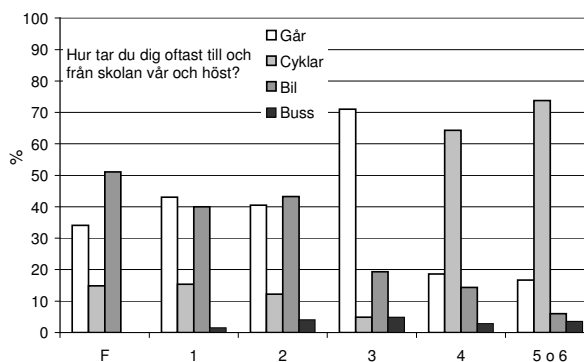
Röda markeringar anger skymd sikt/parkerade fordon, gröna markeringar anger trottoar saknas, och blå markeringar anger övergångsställe saknas.



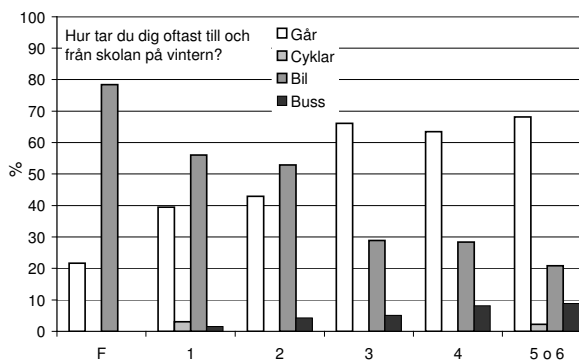
Röda markeringar anger skymd sikt/parkerade fordon, gröna markeringar anger trottoar saknas, och blå markeringar anger övergångsställe saknas.

Svaren på de enskilda frågorna redovisas på de följande två sidorna i form av diagram med kommentarer.

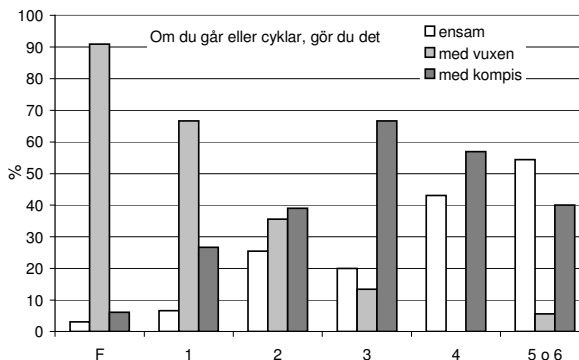
Under vår och höst är det tydligt att eleverna i årskurs 4 och 5/6 cyklar till skolan medan yngre elever framförallt kommer till skolan med bil. Nästan lika många promenerar, medan ett mindre antal cyklar (med vuxen får man anta). I årskurs 3 promenerar de flesta eleverna till skolan.



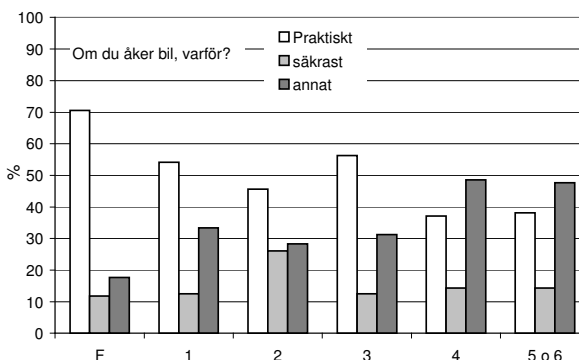
Under vintern är det bil som gäller för årskurs F-2, medan de äldre eleverna företrädesvis promenerar.



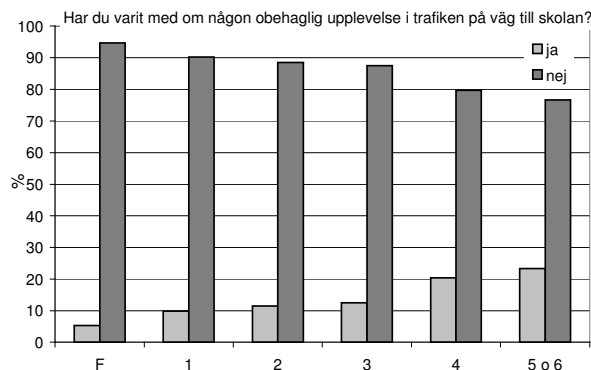
Andelen vuxna som cyklar eller promenerar till skolan med sina barn sjunker och är nära 0 i årskurs 4 och uppåt. De äldre eleverna har följe med kompis eller tar sig på egen hand till skolan.



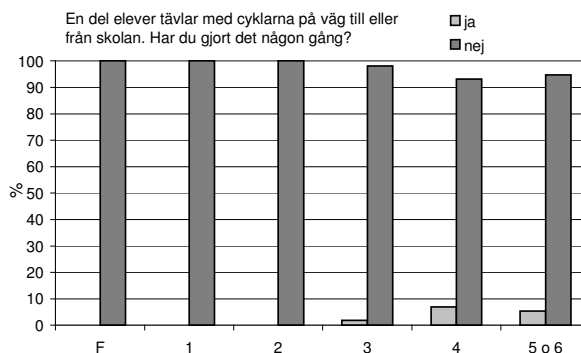
Mellan 10 och 25% av de elever som åker bil till skolan gör det av säkerhetsskäl. Detta skäl varierar inte påtagligt med elevernas ålder. Däremot sjunker andelen med ålder där man åker bil till skolan av praktiska skäl.



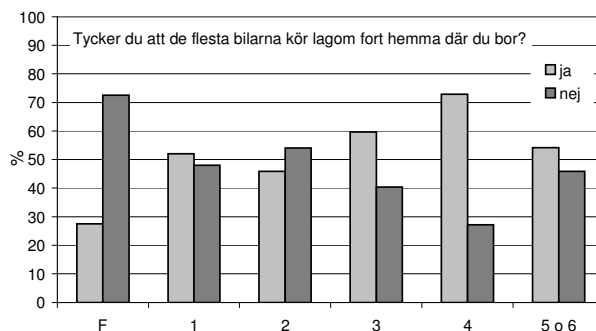
Naturligt nog stiger andelen som svarar JA på denna fråga med elevernas ålder. Tyvärr är det uppemot 25% av eleverna i årskurs 5/6 som har varit med om en obehaglig upplevelse i trafiken på väg till skolan. Man kan bara spekulera i vilka dessa upplevelser är, men man kan anta att det är tillbud av olika slag.



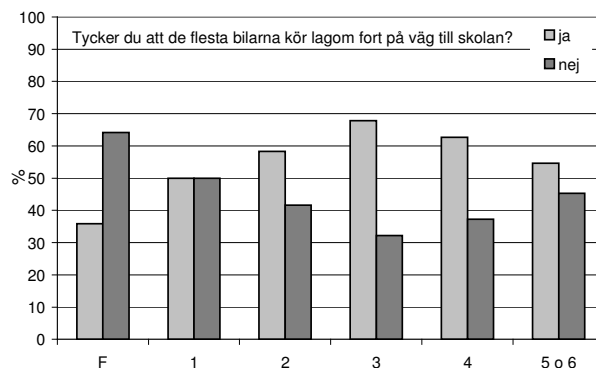
Lyckligtvis verkar det inte vara något stort problem att eleverna tävlar med cyklarna på väg till skolan. Att det ändå medges av drygt 5% av eleverna i årskurs 4-5/6 kan dock stämma till viss eftertanke.



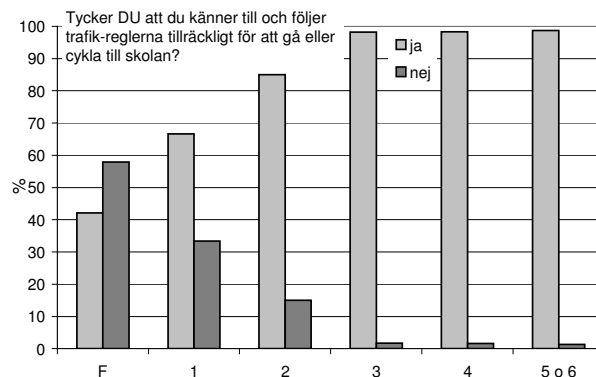
Omkring hälften (52%) av eleverna tycker att bilarna hemmavid kör lagom fort. Man kan anta att resten tycker att bilarna kör för fort snarare än för långsamt. De yngre eleverna tycker i högre utsträckning än de äldre att bilarna kör för fort.



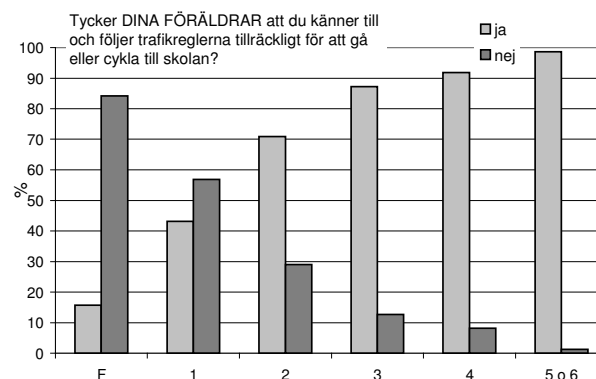
På vägen till skolan uppfattar eleverna tydligt att bilisterna kör lite långsammare än hemmavid. 55% anger att bilarna kör lagom fort. Dock kan man resonera som så att på väg till skolan borde man som bilist skärpa sig eftersom så många barn är i rörelse längs vägen.



Självsikten verkar, vid första intrycket, vara hyfsad med en tydligt uppåtgående trend vad avser trafikvett ju äldre eleverna blir. Emellertid kan man undra om närmare 70% av ettorna både känner till OCH följer trafikreglerna tillräckligt väl för att gå eller cykla till skolan.



Här har vi så svaret på funderingen ovan. Det finns ganska stora skillnader mellan elevernas och föräldrarnas syn på trafikvettet.





Upp-plogad snöhög på trottoaren vid övergångsstället på Långvägen vid skolan



Korsningen Långvägen/Talgoxvägen. Här har många efterfrågat trottoar och/eller övergångsställe. Även här plogas snövallar upp på trottoaren vintertid.



Morgonrusning vid skolan i korsningen Talgoxvägen/Domherrevägen.

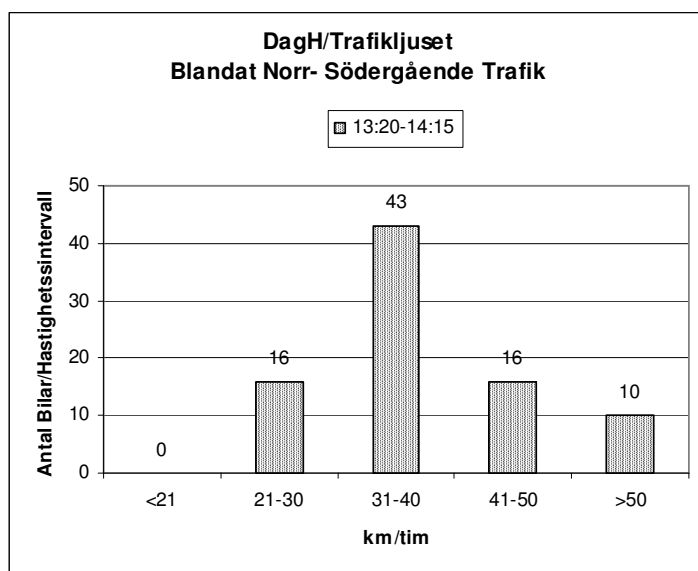
HASTIGHETSMÄTNING SUNNERSTASKOLANS NÄROMRÅDE NOVEMBER 2003

Hastighetsmätningarna är en av tre undersökningar som gjorts det senaste året vid Sunnerstaskolan. Undersökningarna har flera syften. Att för kommunen, skolpersonal, föräldrar och barn medvetandegöra trafiksituationen vid skolan. Att få igång en diskussion bland föräldrar och skola om vad som kan göras för att göra trafikmiljön så säker som möjligt för barnen. Att få kommunen att vidta åtgärder för att förbättra trafiksituationen och säkerheten.

Mätningarna utfördes av klasserna 4A, 5A och 6F under tre dagar i slutet av november 2003. Sex mätpunkter användes. 1) Dag Hammarskjöldsväg vid trafikljuset, 2) Dag H korsningen med Långvägen, 3) Talgoxvägen, 4) Backvägen. 5) Långvägen vid övergångsstället/SAIF-huset samt 6) Långv vid backkrönet längre västerut. På samtliga mätpunkter råder begränsning 30 km/tim.

En kommentar från klasserna var ”fortast körde bussar, lastbilar och röda bilar..”

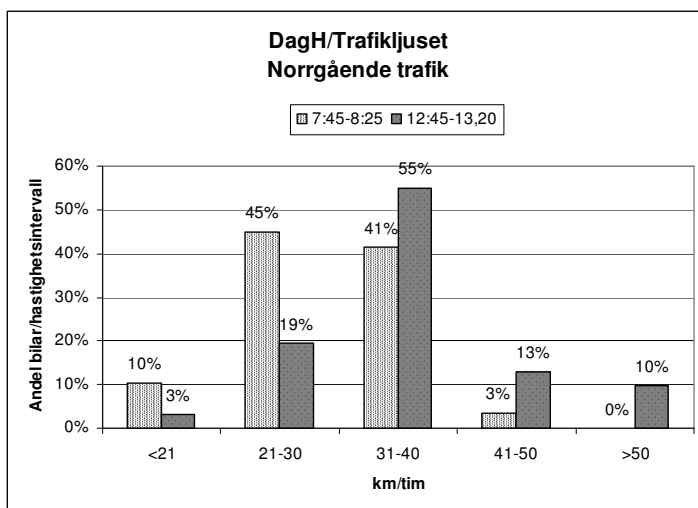
DEL 1 - PERSONBILAR



Kommentar: Det är anmärkningsvärt att det nästan är lika många som kör fortare än 50 km/tim än vad det är som håller 30 km/tim. Tidsvinsten att köra 50 istället för 30 km/tim är 19 sek för den aktuella 30-sträckan.

Högsta uppmätta hastighet: 71 km/tim. Snitthastighet: 38 km/tim.

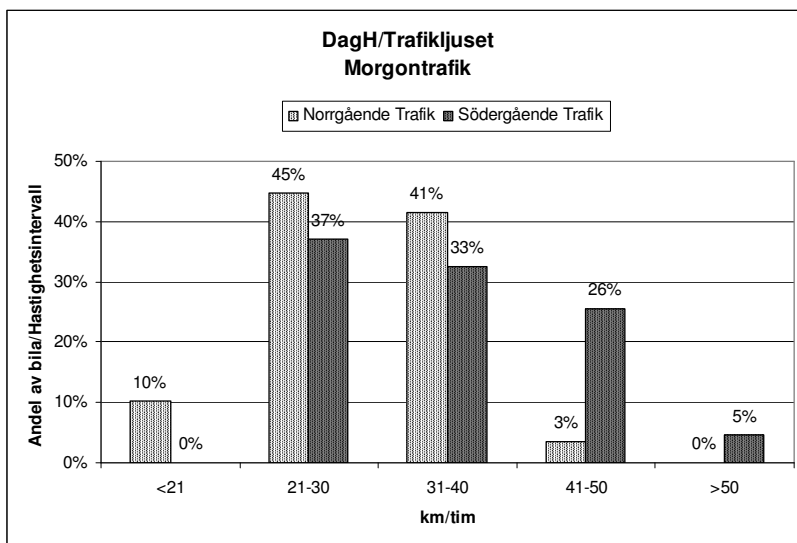
Andel bilar som körde fortare än 30 km/tim : 81 %.



Kommentar: Tydlig fartförhöjning vid lunchtid. Sannolikt är det inte lunchtid som skiljer sig från övriga tider på dygnet, utan morgontrafiken. Den är ofta så tät att det gör det svårt att köra mycket fortare än 30.

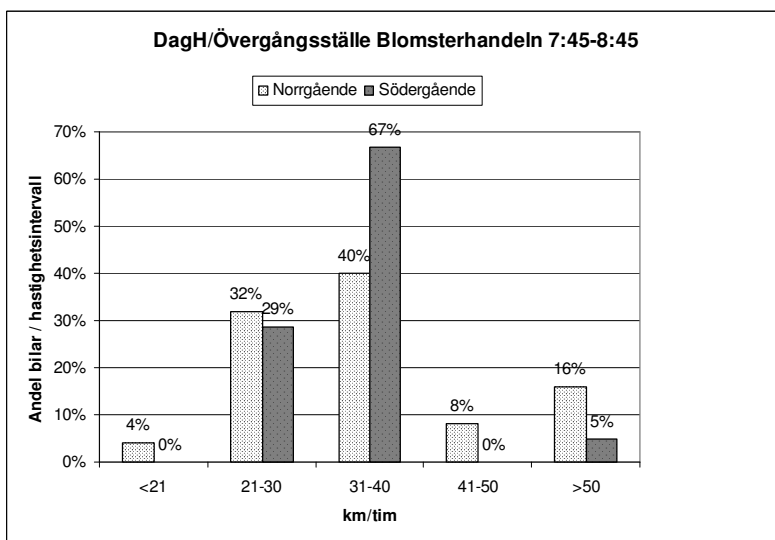
Högsta uppmätta hastighet Morgon/Lunch: 43/57 km/tim.

Andel bilar som körde fortare än 30 km/tim Morgon/Lunch : 45 % / 77 %.



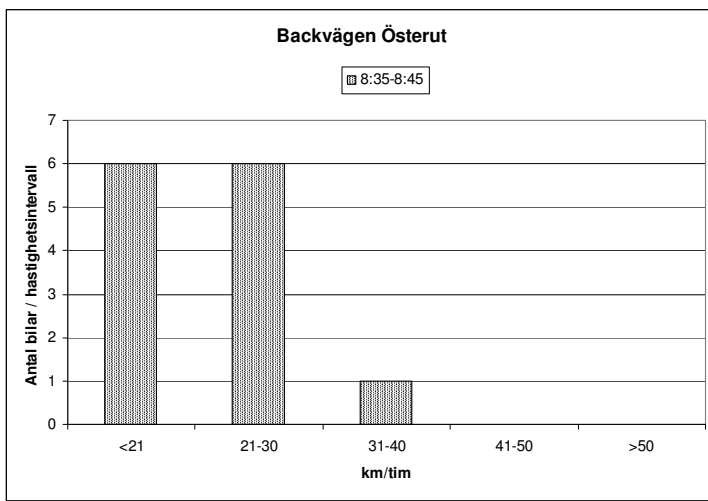
Kommentar: Uppfattningen som fördes fram ovan om att de lägre hastigheterna är ett resultat av det relativt stora trafikflödet, förstärks av detta diagram där det tydligt framgår att den södergående trafiken håller en betydligt högre hastighet på morgonen än den norrgående (som är tätare).

Högsta uppmätta hastighet Norrgående/Södergående: 43/62 km/tim.
Andel bilar som körde fortare än 30 km/tim Norrgående/Södergående : 45 % / 63 %.



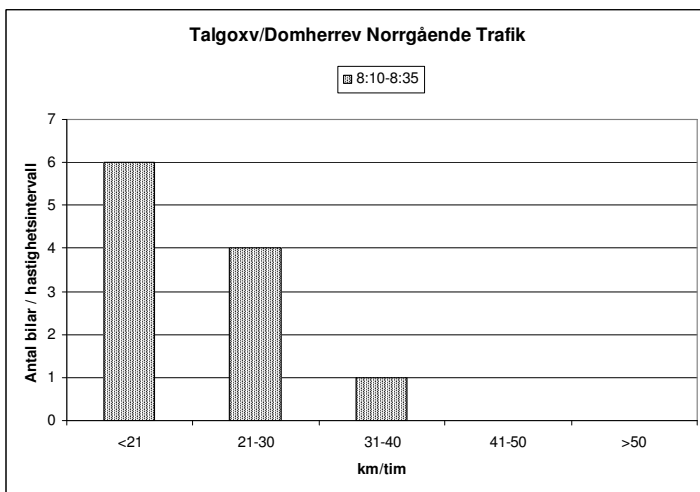
Kommentar: För den norrgående trafiken är hastigheten högre vid blomsterhandeln än vid trafikljuset. En förklaring till det kan vara att det strax innan varit 50-begränsning och att bilarna inte saktat in i tid. För södergående trafik är skillnaden till mätpunkten vid trafikljuset marginell. De som kör fort vid trafikljuset gör det således även vid Blomsterhandeln.

Högsta uppmätta hastighet Norrgående/Södergående: 61/56 km/tim.
Andel bilar som körde fortare än 30 km/tim Norrgående/Södergående : 64 % / 71 %.



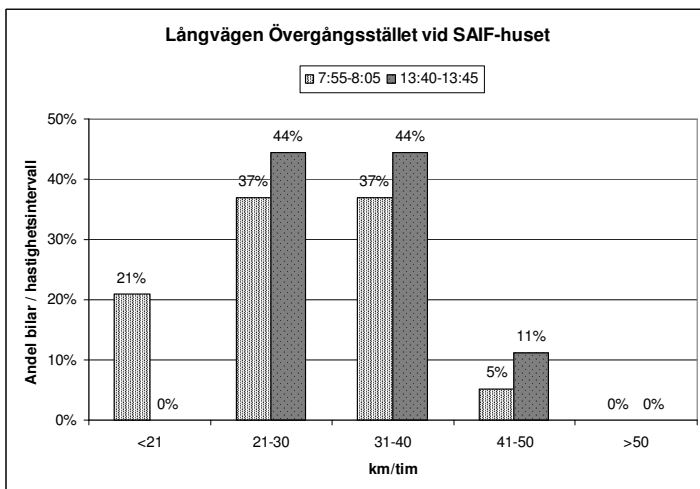
Kommentar: Relativt få bilar.

Högsta uppmätta hastighet: 31 km/tim. Snitt: 21 km/tim.



Kommentar: Se Backvägen ovan.

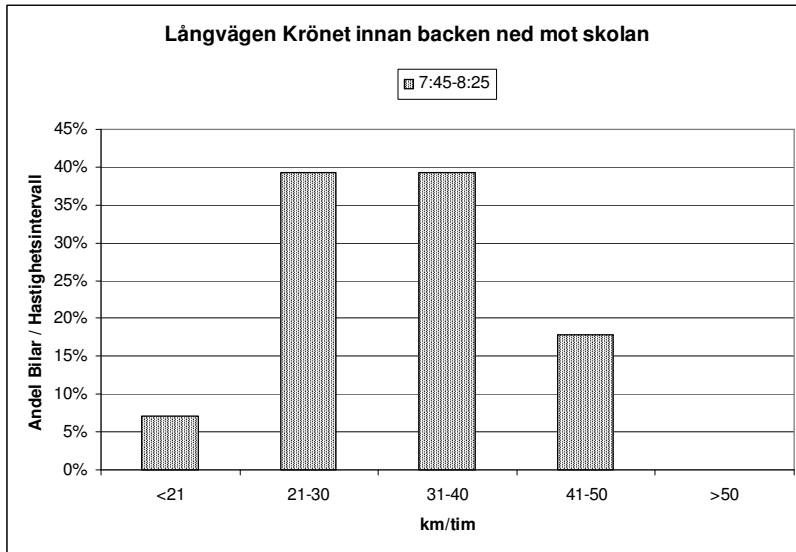
Högsta uppmätta hastighet: 32 km/tim.
Snitt: 19 km/tim.



Kommentarer: För att ligga på det område där de flesta föräldrar lämnar av sina barn är hastigheten vid övergångsstället anmärkningsvärt hög. Som framgår av diagrammet sker en ytterligare hastighetshöjning på eftermiddagen.

Högsta uppmätta hastighet Morgon/Eftermiddag: 41/49 km/tim.

Andel bilar som körde fortare än 30 km/tim Morgon/Eftermiddag : 42 % / 60 %.



Kommentarer: Andelen bilar som kör mellan 21 och 40 km/tim är i princip detsamma som nere vid övergångsstället. Skillnaden är att det är betydligt färre som kör långsamt och fler som kör över 40 km/tim.

Högsta uppmätta hastighet: 48 km/tim.

Andel bilar som körde fortare än 30 km/tim : 57 %.

DEL 2 – YRKESTRAFIK - BUSSAR OCH LASTBILAR

Antalet tunga fordon i undersökningsmaterialet är relativt litet. Därför redovisas här diagram endast i det fall där antalet fordon överstigit 20 stycken. För övriga fall har endast de enskilda mätvärdena redovisats.

Dag H / Övergångsstället vid korsningen Långvägen

Morgontrafik, tre fordon

32, 37, 43 km/tim

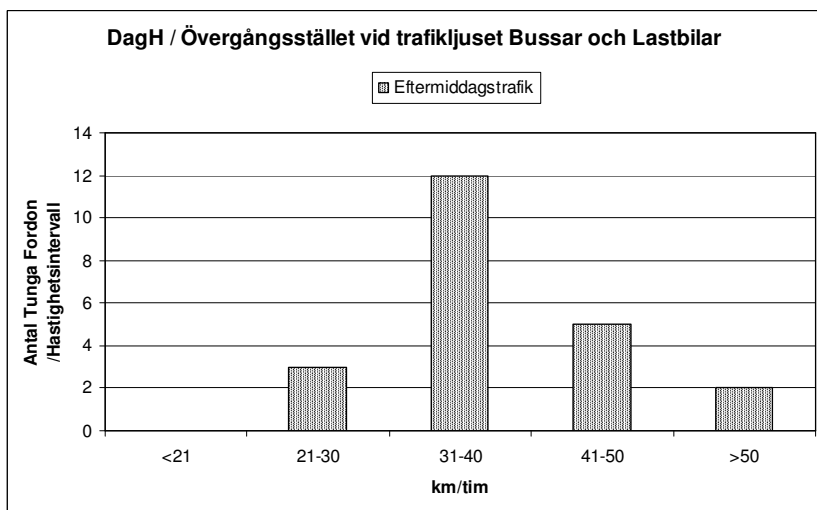
Dag H / Övergångsstället vid Trafikljuset

Morgontrafik, sex fordon

Norrgående: 30, 37 km/tim

Södergående: 28, 35, 40, 59 km/tim

Eftermiddagstrafik, tjugotvå fordon, se diagram nedan



Högsta uppmätta hastighet: 62 km/tim.

Snitthastighet: 38 km/tim.

Andel fordon som körde fortare än 30 km/tim : 86 %.

Långvägen - Backkrönet

Morgontrafik, ett fordon 26 km/tim

Långvägen Övergångsstället vid SAIF-huset
Eftermiddagstrafik, två fordon 37, 45 km/tim

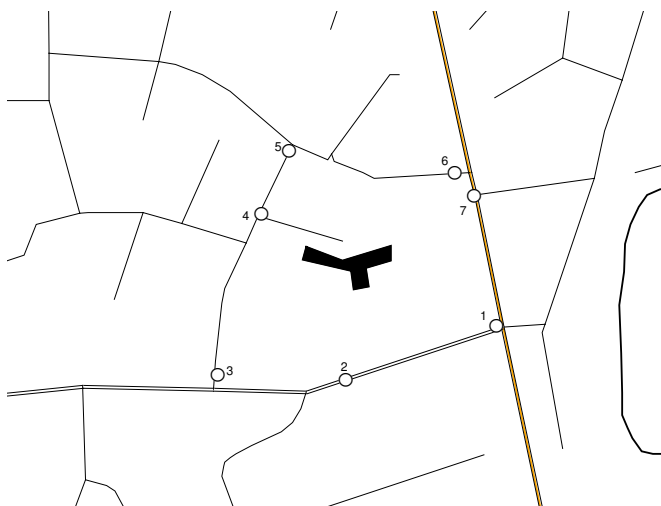
Backvägen
Inga tunga fordon.

Talgoxvägen
Inga tunga fordon.

Kommentar: Även om antalet tunga fordon är litet, indikerar materialet att det är en ytterst liten andel av yrkestrafiken som håller hastighetsbegränsningen. Av totalt 34 tunga fordon var det endast sex st som höll 30 km/tim, dvs över 80 % körde för fort. Åtta körde fortare än 40 km/tim, tre körde fortare än 50 km/tim och två körde fortare än 60 km/tim.

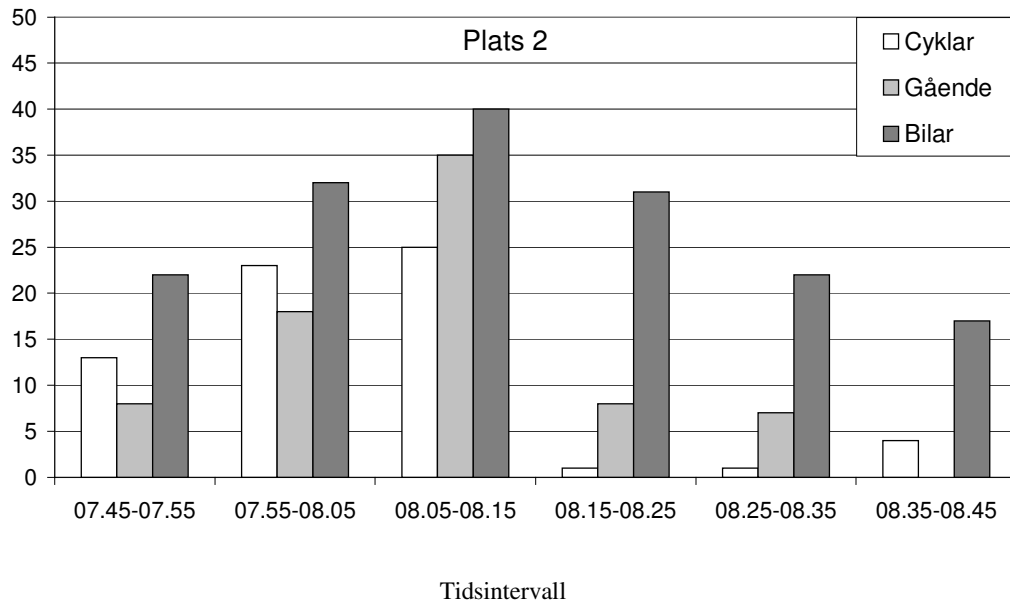
TRAFIKRÄKNING MAJ 2003

En trafikräkning genomfördes under maj månad 2003. Vid tre tillfällen under en vecka var grupper av elever utplacerade vid sju olika platser runt skolan utrustade med penna och papper. Uppgiften var att notera hur många cyklar, gående och bilar som passerade de olika platserna under 10-minuters-perioder mellan kl. 07.45 och 08.45. Några av elevgrupperna räknade även hur många cyklister som bar hjälm. Var de sju mätplatserna ligger framgår av kartskissen nedan.

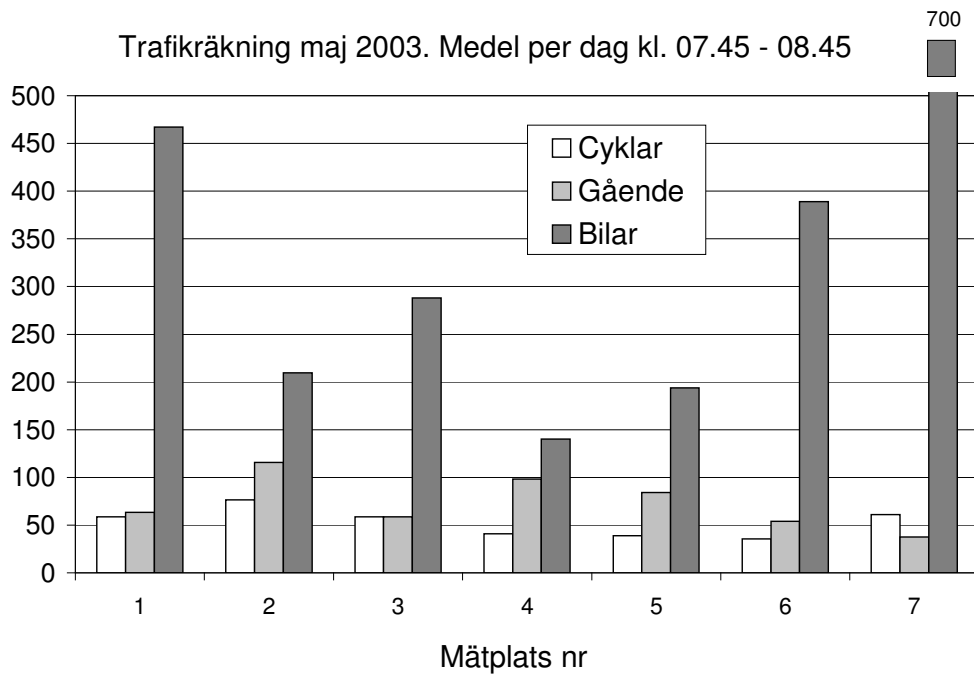


Resultat

Vi antog i förväg att det skulle vara stora skillnader i trafikintensitet under den timme mätningar genomfördes, men variationen var så liten att vi valt att slå samman mätningarna till ett medelvärde per mätplats för de tre mättillfällena. Högst antal bilar uppmättes (självfallet) vid punkt 7, Dag Hammarskjölds väg. 700 bilar passerade i medeltal under den timme mätningarna gjordes. Vid SAIF-huset (plats 2) passerade i medeltal drygt 200 bilar under morgontimmen. Denna plats passerades också av ett stort antal gående (ca 120) och cyklar (ca 80) under samma timme. Vid några av de andra mätplatserna är det lite oklart hur mätningarna utfördes, vilka gator fordonen rörde sig på osv. När det gäller hjälm på cyklisterna var i medeltal 40% av dessa hjälmprydda. Det gjordes ingen uppdelning mellan vuxna och barn i mätningen.



Exempel på hur trafikintensiteten varierade under den timme mätningarna utfördes.



Genomsnittligt antal cyklister, gående och bilar under en morgontimme vid Sunnerstaskolan. Medel av tre mättillfällen.